

INSTRUKCJA OBSŁUGI

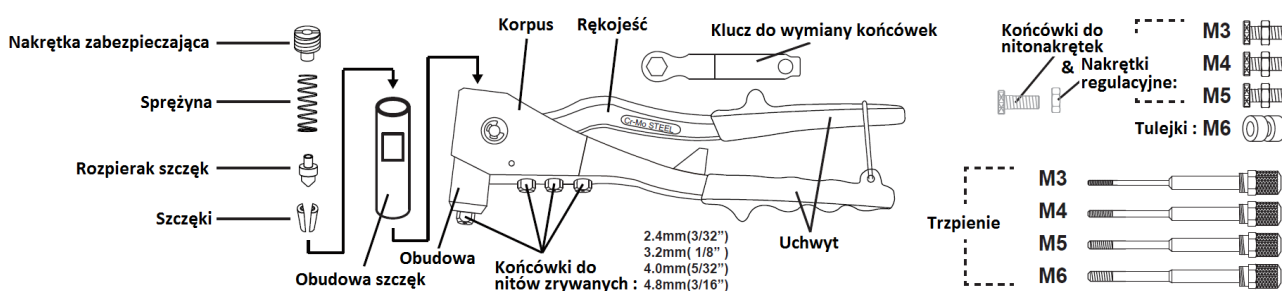
Nitownica do nitonakrętek M3-M6 V1102



24/03

OPIS PRODUKTU

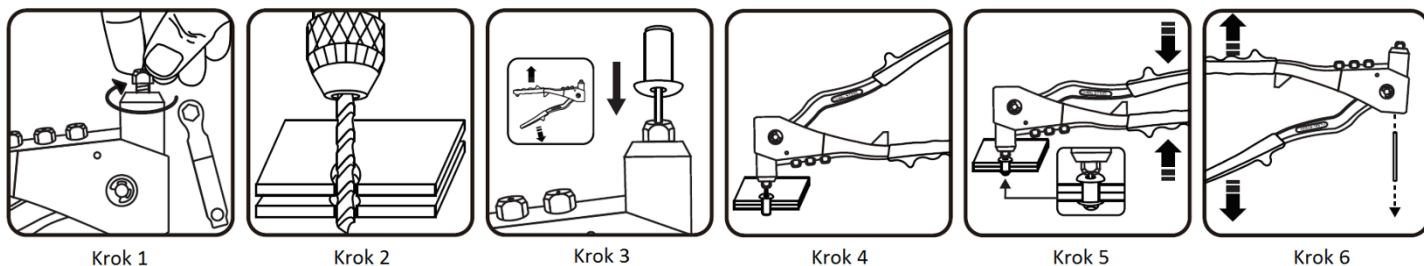
Przyrząd o uniwersalnym zastosowaniu do nitów zrywalnych o średnicach $\varnothing 2.4\text{mm}$ $\varnothing 3.2\text{mm}$ $\varnothing 4.0\text{mm}$ $\varnothing 4.8\text{mm}$ oraz nitonakrętek w rozmiarach M3, M4, M5, M6.



INSTRUKCJA OBSŁUGI

Nity zrywalne

1. Aby przystosować urządzenie do pracy z nitami zrywanymi należy zamontować szczęki, rozpieraś i sprężynę, a całość zabezpieczyć nakrętką zabezpieczającą. Dobrac końcówkę odpowiednią do średnicy nita. Za pomocą dołączonego klucza zamontować ją w nitownicy.
2. Wykonać odpowiedni otwór w łączonych elementach.
3. Rozłożyć rękojeść nitownicy, następnie umieścić nit w wybranej końcówce.
4. Umieścić nit w wykonanym otworze łączonego materiału.
5. Ścisnąć rękojeść nitownicy. Jeżeli nit nie zostanie zerwany po pierwszym ściśnięciu należy ponownie rozłożyć rękojeść i powtórzyć czynność.
6. Po zerwaniu nita rozłożyć rękojeść aby usunąć pozostałości nita.



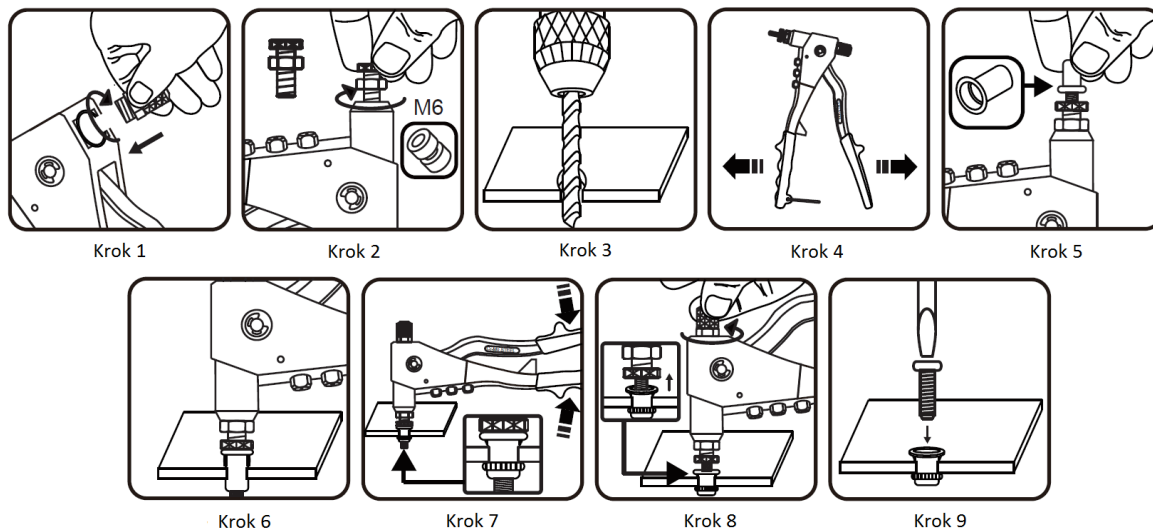
Nitonakrętki

UWAGA! Do nitonakrętek M6 zamiast końcówki i nakrętki regulacyjnej dostępne są dwie tulejki.

UWAGA! Proponujemy przeprowadzenie próby przed każdym pierwszym użyciem końcówek do nitonakrętek lub przed każdą zmianą powierzchni roboczej w celu dokładnej regulacji.

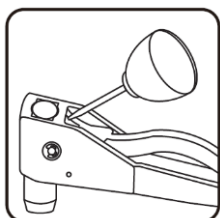
1. Aby przystosować urządzenie do pracy z nitonakrętkami należy odkręcić nakrętkę zabezpieczającą za pomocą dołączonego do zestawu klucza, zdemontować sprężynę, rozpieraś i szczęki, a w ich miejsce zamontować odpowiedni trzpień.
2. Z drugiej strony nitownicy zamontować końcówkę do nitonakrętek wraz z nakrętką regulacyjną.
3. Wykonać odpowiedni otwór w powierzchni roboczej.
4. Rozłożyć rękojeść nitownicy.

5. Wkręcić nitonakrętkę na wybrany trzpień.
6. Umieścić nitonakrętkę w otworze powierzchni roboczej.
7. Zaciśnąć rękojeść nitownicy.
8. Wykręcić trzpień z nitonakrętki.
9. Zamocowana nitonakrętka jest gotowa do użycia.

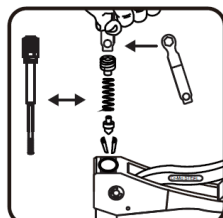


Konserwacja

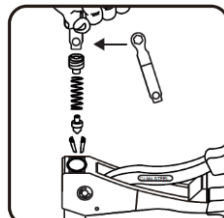
1. Regularne stosowanie oleju zapewni płynny ruch mechanizmu nitownicy. (Rys. 1)
2. Zmiana na tryb nitonakrętek: (Rys. 2)
 - poluzuj nakrętkę zabezpieczającą za pomocą klucza
 - wyjmij sprężynę, rozpierak i szczęk
 - włóż odpowiedni trzpień, a z drugiej strony zamontuj końcówkę do nitonakrętek wraz z nakrętką regulacyjną
3. Jeżeli w budowie zgromadzi się brud, utrudniając w ten sposób płynny ruch części, poluzuj nakrętkę zabezpieczającą za pomocą klucza i wyjmij sprężynę, rozpierak szczęk oraz szczęki. Po ich wyczyszczeniu zamontuj je z powrotem we właściwej kolejności. (Rys. 3)
4. Tryb nitonakrętek: Upewnij się, że trzpień jest mocno przymocowany do obudowy szczęki. (Rys. 4)



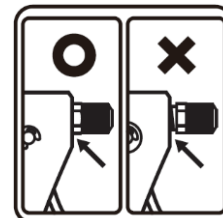
Rys. 1



Rys. 2



Rys. 3



Rys. 4

WARUNKI GWARANCJI

1. Firma TECHSAM udziela gwarancji na prawidłowe działanie wyrobu przez okres 12 miesięcy od daty zakupu.
2. Gwarancja obejmuje bezpłatne usuwanie usterek i wad fabrycznych ujawnionych w okresie gwarancji.
3. Gwarancja nie obejmuje uszkodzeń mechanicznych lub spowodowanych nieprawidłową eksploatacją wyrobu.
4. Gwarancja wygasa w razie stwierdzenia napraw lub przeróbek dokonanych przez osoby nieuprawnione.
5. Warunkiem rozpatrywania gwarancji jest przedłożenie karty gwarancyjnej wraz z reklamowanym wyrobem w punkcie serwisowym lub w miejscu sprzedaży.
6. Gwarancja ważna jest tylko z pieczęcią sprzedawcy i wpisaną datą sprzedaży.
7. Serwis gwarancyjny i pogwarancyjny zapewnia importer.

P.W. TECHSAM WOCH Sp. J.
al. Warszawska 131
20-824 Lublin
tel. +48 81 444 63 73
e-mail: techsam@jonnesway.pl

Data sprzedaży

Podpis i pieczęć sprzedającego